



BLÜCHER® DRAIN INDUSTRIAL

ASENNUSOHJEET BLÜCHER TEOLLISUUSKAIVOILLE

YKSI- JA KAKSIOSAISET KAIVOT BETONI-, LAATTA- JA MASSALATTIOILLE
GOLVBRUNN MED FAST ÖVERDEL OCH GOLVBRUNN MED JUSTERBAR ÖVERDEL
TILL KLINKER-/BETONG-/EPOXYGOLV



KEEPING UP THE FLOW

STAINLESS STEEL DRAINAGE SYSTEMS



1

1.

Yksiosaiset teollisuuskaivot betoni-, laatta- ja massalattioille ovat malleja 760.x0x.xxx, 760.x0x.xxx.91, 766.x0x.xxx, 726.x0x.xxx, 763.x0x.xxx, 761.x0x.xxx, 767.x0x.xxx.

Säädettävät kaksiosaiset teollisuuskaivot betoni-, laatta- ja massalattioille ovat malleja 710.40x.xxx, 740.40x.xxx, 713.40x.xxx, 743.40x.xxx, 711.40x.xxx, 712.40x.xxx, 775.40x.xxx, 715.40x.xxx, 771.40x.xxx

1.

Golvbrunn med fast överdel 760.x0x.xxx, 760.x0x.xxx.91, 766.x0x.xxx, 726.x0x.xxx, 763.x0x.xxx, 761.x0x.xxx, 767.x0x.xxx.

Golvbrunn med justerbar överdel 710.40x.xxx, 740.40x.xxx, 713.40x.xxx, 743.40x.xxx, 711.40x.xxx, 712.40x.xxx, 775.40x.xxx, 715.40x.xxx, 771.40x.xxx

YKSIOSAISET TEOLLISUUSKAIVOT BETONI-, LAATTA- JA MASSALATTIOILLE GOLVBRUNN MED FAST ÖVERDEL TILL KLINKER-/EPOXYGOLV



2A

2.

BLÜCHER INDUSTRIAL- TEOLLISUUSKAIVO. Vesilukko, roskasiivilä ja ritilä tilataan erikseen.

2.

Golvbrunn, vattenlös (beställs separat), silkorg (beställs separat), galler (beställs separat)



2B



3

3.

Taivuta ankkurointikorvakkeet 90° kulmaan kaivosta. Asenna kaivo oikeaan korkeuteen ja varmista, että se on suorassa. BLÜCHER suosittelee käyttämään säädettäviä asennusjalkoja malli 670.000.005. (asennusjalat tilattava erikseen)

3.

Ingjättningskramlorna bockas ut så att de står i 90° vinkel från golvbrunnen. Justera golvbrunnens höjd och vinkel. BLÜCHER rekommenderar användandet av justerbara ben, artikelnr 670.000.005 (beställs separat).



4

4.

Varmistaaksesi, että kaivo ei lähde liikkumaan valun aikana tue se hyvin ankkurointikorvakkeista rakenteisiin. Jos maadoitusjohtoa tarvitaan, asenna se kiinni yhteen säätöjaloista.

4.

För att säkra golvbrunnens placering under ingjutningen rekommenderar vi att låsa fast de justerbara benen i betong. Vid krav på jordning av avloppssystemet kan denna anslutas till de justerbara benen.



5A

5.

Vala lattia suositelluilla kaadoilla kohti kaivoa. **Huomioi lattiapinnoitteen korko lattiapinnoitteen valmistajan ohjeiden mukaan.** Laatoita lattia tai levitä massa.

5.

Gjut golvet med fallet riktat mot golvbrunnen. Lagg klinkers eller applicera epoxy.



5B

6.

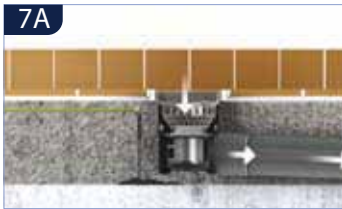
Asenna vesilukko ja roskasiivilä. Asenna ritilä ja asennus on valmis.

6.

Montera vattenlåset och/eller silkorg. Montera gallret för en färdig och komplett installation.



6



7.
Poikkileikkauskuva valmiista asennuksesta.

7.
Komplett installation i genomskärning



**SÄÄDETTÄVÄ KAIVO VESIERISTYSLAIPALLA LAATTA- JA MASSALATTIOILLE
GOLVBRUNN MED JUSTERBAR ÖVERDEL MED LIMFLÄNS FÖR KLINKER-/EPOXYGOLV**



8.
BLÜCHER INDUSTRIAL- TEOLLISUUS-
KAIVOT. Vesilukko, roskasiivilä ja
ritilä tilattava erikseen.

8.
Underdel, packning, överdel,
vattenlås (beställs separat), silkorg
(beställs separat), galler (beställs
separat)



9.
Puhdista poistoputki ja laita putkeen
liukuainetta helpottaaksesi
asennusta.

9.
Rengör utloppet med en trasa och
smörj det med glidmedel för ett
enkelt montage.



10.
Säädä alaosaa oikeaan korkeuteen ja
varmistaa, että se on suorassa.

10.
Justera upp underdelen till önskad
höjd, och säkerställ att flänsen är
vågrät.

11



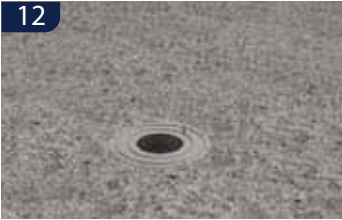
11.

BLÜCHER suosittelee tukemaan
alaosan betonilla varmistukseksi,
ettei kaivo liiku valun aikana.

11.

BLÜCHER rekommenderar att
golvbrunnens underdel "klickas" fast
i betong, så att den håller samma
position när golvet gjuts.

12



12.

Vala lattia valmiiksi. Vesieristä lattia
ja vedeneristyslaippa.

12.

Gjut golvet. Applicera flytande
tätskikt på golv och limfläns.

13



13.

Jotta vesieristeen päälle johtuva vesi
pääsee kaivoon on tiivisteeseen
tehtävä valuma aukot.

13.

För att göra dräneringshål och
möjliggöra vågrät finjustering av
överdelen kan packningen vändas upp
och ner.

14



14.

Käännä tiiviste ylösalaisin ja leikkaa
1-4 lovea tiivisteeseen merkattuihin
kohtiin.

14.

För att göra dräneringshål och
för att centrera överdelen i
förhållande till underdelen, skär ut
1-4 st bitar ur packningen
(markeringar finns).

15

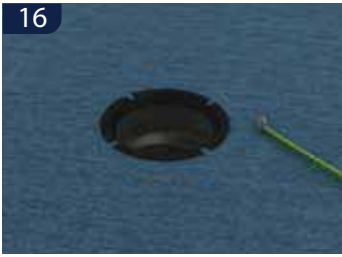


15.

Käännä tiiviste oikeinpäin ja asenna
se kaivon alaosaan.

15.

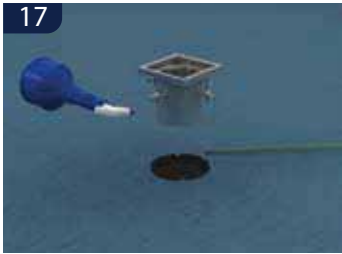
När en tät lösning utan dränering
mellan golvbrunnens underdel och
överdel önskas, monteras packningen
direkt på golvbrunnens underdel.

16.**16.**

Jos maadoitusjohtoa tarvitaan, yhdistä maadoitusjohto vesieristyslaipassa olevaan ruuviin.

16.

Om det är krav på jordning av golvbrunnen kan detta uppnås genom att fästa jordkabeln vid stålskraven på ovasidan av limflänsen.

17.**17.**

Puhdista Yläosa huolellisesti ja laita putkeen liukuainetta helpottaaksesi asennusta.

17.

Rengör överdelen med en trasa och smörj den med glidmedel för ett enkelt montage.

18.**18.**

Säädä yläosa oikeaan korkeuteen ja varmista, että se on suorassa. BLÜCHER suosittelee käyttämään 4 säätöruuvia varmistamaan yläosan optimaalisen suoruden.

18.

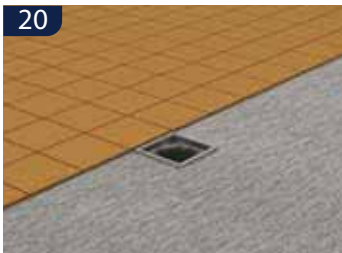
Justera upp överdelen till önskad höjd och vinkel. BLÜCHER rekommenderar användandet av de 4 st medföljande justeringsskruvarna för att säkerställa att överdelen håller rätt vinkel.

19.**19.**

Vala lattia Suositelluilla kaadoilla kohti kaivoa. Huomioi lattiapinnoitteen korko lattiavalussa.

19.

Gjut golvet med fallet riktat mot golvbrunnen.

20.**20.**

Laatoita lattia.

20.

Lägg klinkerplattorna.

21



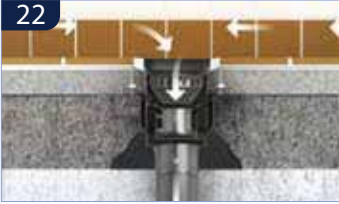
21.

Asenna vesilukko ja roskasiivilä.
Asenna ritilä ja asennus on valmis.

21.

Montera vattenlåset och/eller
silkgorg. Montera gallret för en färdig
och komplett installation.

22



22.

Poikkileikkauskuva valmiista
asennuksesta.

22.

Komplett installation i
genomskäring.

KAKSIOSAINEN SÄÄDETTÄVÄ KAIVO LAATTA-/BETONILATTIALLE VESIERISTYSKERMILLÄ
GOLVBRUNN MED JUSTERBAR ÖVERDEL FÖR BETONG/KLINKERGOLV MED FOLIETÄTSKIKT

23



23.

BLÜCHER INDUSTRIAL- TEOLLISUUS-
KAIVOT. Vesilukko, roskasiivilä ja
ritilä tilattava erikseen.

23.

Underdel, packning (2 st.),
klämring, överdel, vattenlås (beställs
separat), silkgorg (beställs separat),
galler (beställs separat).

24



24.

Puhdista alaosa hyvin ja laita
liukuainetta helpottaaksesi
asennusta.

24.

Rengör utloppet med en trasa och
smörj det med glidmedel för ett
enkelt montage.

25.



25.

Asenna alaosa oikeaan korkeuteen varmista, että laippa on suorassa. Asenna viemäriputki oikealla kaadolla määärysten mukaisesti.

25.

Justera upp underdelen till önskad höjd, och säkerställ att flänsen är vågrät. Montera avlopps-röret med korrekt fall enligt gällande regler.

26.



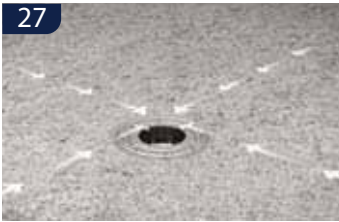
26.

BLÜCHER suosittelee tukemaan alaosan betonilla varmistukseksi, ettei kaivo liiku valun aikana.

26.

BLÜCHER rekommenderar att golvbrunnens underdel "klikkas" fast i betong, så att den håller samma position när golvet gjuts.

27.



27.

Vala lattia suositelluilla kaadoilla kohti kaivoa.

27.

Gjut golvet med fallet riktat mot golvbrunnen.

28.



28.

Aseta tiivisterengas ja levitä vesieristyskermi valmistajan ohjeiden mukaisesti.

28.

Montera den platta packningen. Lägg folietätskiktet enligt tätskikt-sleverantörens anvisningar.

29.

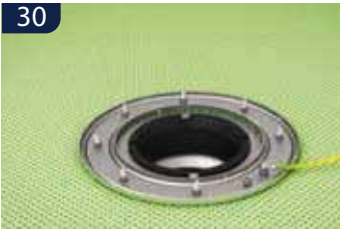


29.

Merkitse ruuvipaikat ja leikkaa ne varovasti.

29.

Markera upp skruvhålen och skär försiktigt ut dem.

30.**30.**

Kiinnitä kiristysrengas sopivalla voimalla. Jos maadoitusjohtoa tarvitaan, yhdistä maadoitusjohto vesieristyslaipassa olevaan ruuviin.

30.

När en tät lösning utan dränering mellan golvvbrunnens underdel och överdel önskas, monteras packningen direkt på golvvbrunnens underdel. Klämringen sätts fast med medföljande muttrar. Om det är krav på jordning av golvvbrunnen kan detta uppnås genom att fästa jordkabeln vid stålskruven på ovensidan av limflänsen.

31.**31.**

Jotta vesieristeen päälle johtuva vesi pääsee kaivoon on tiivisteseen tehtävä valuma-aukot.

31.

För att göra dräneringshål mellan överdelen och underdelen kan packningen vändas upp och ner. I detta läget kan överdelen finjusteras i sidled.

32.**32.**

Käännä tiiviste ylösalaisin ja leikkaa 1-4 lovea tiivisteeseen merkattuihin kohtiin. Käännä tiiviste oikeinpäin ja asenna se kaivon alaosaan.

32.

För att göra dräneringshål och för att centrera överdelen i förhållande till underdelen, skär ut 1-4 st bitar ur packningen (markeringar finns).

33.**33.**

Puhdista yläosa ja laita siihen liukuainetta helpottamaan asennusta.

33.

Rengör golvvbrunnens överdel med en trasa och smörj den med glidmedel för ett enkelt montage.

34



34.

Säädä yläosa oikeaan korkeuteen ja varmista, että se on suorassa. BLÜCHER suosittelee käyttämään neljää säätöruuvia varmistamaan yläosan 100-prosenttisen suoruuden.

34.

Justera upp överdelen till önskad höjd och vinkel. BLÜCHER rekommenderar användandet av de 4 st medföljande justeringskruvarna för att säkerställa att överdelen håller rätt vinkel.

35



35.

Vala lattia suositelluilla kaadoilla kohti kaivoa. Tämän jälkeen laatoita lattia. Huomioi laattojen korko lattiavalussa.

35.

Gjut golvet med korrekt fall mot golvbrunnen. Lägg klinkerplattorna.

36



36.

Asenna vesilukko ja roskasiivilä. Lopuksi asenna ritilä päälle ja asennus on valmis.

36.

Montera vattenlåset och/eller silkorg. Montera gallret för en färdig och komplett installation.

37

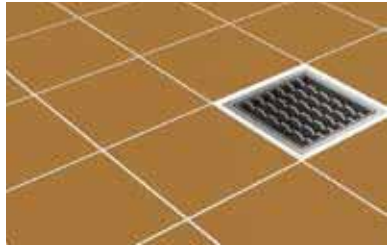
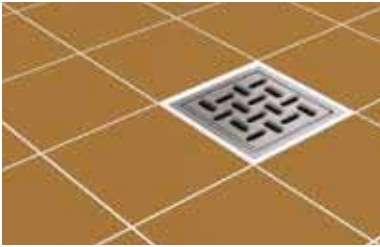
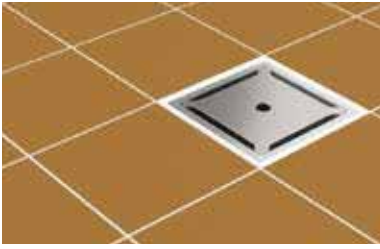


37.

Poikkileikkauskuva valmiista asennuksesta.

37.

Komplett installation i genomskärning.



CS Grafisk . 4000.11.10 - Copyright by BLÜCHER - Varenr. 761375



KEEPING UP THE FLOW